

2024

ÅRSRAPPORT  
REGIONAL  
KOMPETANSETJENESTE  
FOR LINDRENDE  
BEHANDLING, HELSE  
SØR-ØST (KLB) 2024

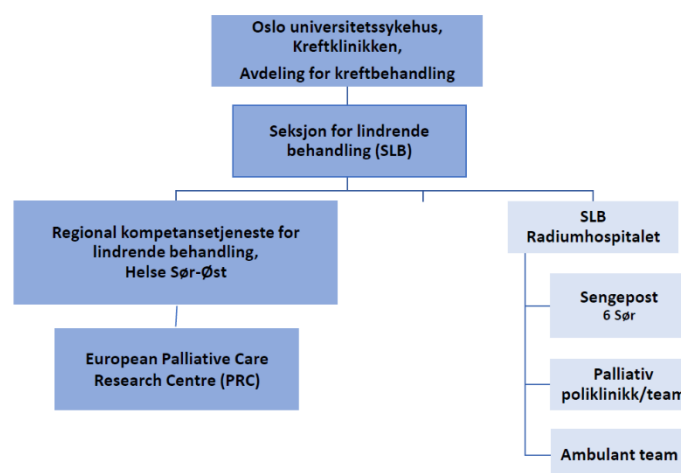
## Om kompetansetjenesten

KLB ble etablert ved Ullevål universitetssykehus i 2000 ihht. NOU 1997:20 "Norsk Kreftplan". Det ble bevilget midler til ett kompetansesenter i hver helseregion. I 2008 ble de to kompetansesentrene i lindrende behandling i daværende helseregioner sør og øst slått sammen til nåværende KLB.

Avdeling for Kreftbehandling (AKB) ble etablert i 2006, og Seksjon for lindrende behandling (SLB) ble etablert med et omfattende klinisk tilbud. KLB ble organisert som en del av SLB med spesielt ansvar for kompetanseoppbygging og kompetansespredning i regionen uten egen klinisk aktivitet. KLB er en enhet i SLB som er det regionale palliative senteret i helseregion sør-øst jfr. Nasjonalt handlingsprogram for palliasjon i kreftomsorgen. Seksjonsleder for SLB er professor Nina Aass, enhetsleder for KLB er Torunn Wester.

European Palliative Care Research Centre (PRC) ble i 2016 flyttet fra St. Olavs Hospital/NTNU til Oslo universitetssykehus/UiO og ledes av professor Stein Kaasa. PRC mottok i 2019 støtte fra Kreftforeningen som Kreftforeningens senter for pasientsentrert behandling. Fra 2020 ble forskningen ved KLB formelt lagt til PRC.

## Regionalt palliativt senter (SLB)



## Målsetting

*Mål: Å styrke kvaliteten på tjenestetilbudet i lindrende behandling i regionen.*

Gjennom å:

- formidle ny og etablert kunnskap
- fremme evidensbasert lindrende behandling
- skaffe til veie ny kunnskap

## Hovedoppgaver

- Undervisning og opplæring
- Formidling
- Nettverksarbeid
- Fagutvikling og forskning

## Aktivitet

### Undervisning og opplæring

Undervisningen rettes mot grunn-, videre- og etterutdanning av helsepersonell. Tjenesten har deltatt i planlegging og gjennomføring av undervisning på utdanningsinstitusjoner i regionen som har videre- og masterutdanning i kreftsykepleie og palliasjon. Professorene har undervisning på medisinerutdanningen ved UiO, samt til LiS i onkologi ved AKB. KLB avholder egne kurs og konferanser, holder innlegg på eksterne kurs, seminarer og konferanser lokalt, regionalt, nasjonalt og internasjonalt. KLB har gjennomført digital undervisning hver annen uke der målgruppen er helsepersonell ved de palliative sentrene i regionen. Det undervises i ulike tema innen palliativ medisin for å dekke læringskravene til utdanningskandidater i kompetanseområde palliativ medisin. Forskere har hatt flere presentasjoner og fått antatt postere/abstract på internasjonale konferanser.

Samlet antall forelesninger (høyskoler/universitet, kurs og konferanser) i 2024 - 450 t.

## Undervisning for pasienter og pårørende

Oslo Vest Parkinsonforening – innlegg om kosthold og ernæring ved Parkinsons sykdom

Hjernesvulstforeningen konferanse - innlegg om hjernemetastaser

Montebellosenteret - innlegg på kurs for pasienter og pårørende

Pankreaskreftnettverk Norge – tett samarbeid i forbindelse med forskningsprosjekt, deltakelse i styringsgruppe, innlegg på medlemsmøter samt intervju til forskningsprosjekt

Kreftforeningen - samarbeid gjennom PRC

## Formidling

KLB har årlig faste kurs og konferanser, følgende ble avholdt i 2024:

- Kreft i allmennpraksis – fra forebygging til palliasjon. Nasjonalt kurs for allmennleger (2 dg)
- Palliasjon og smertebehandling. Nasjonalt kurs for LiS i onkologi (3 dg)
- Regional konferanse for palliative sentra på sykehus i regionen (2 dg)
- Kurs i avansert palliasjon for sykepleiere som har arbeidet lenge i fagområdet (2 dg)
- Konferanse for prosjektledere i kommunehelsetjenesten i samarbeid med Statsforvalteren i Buskerud, Østfold, Oslo og Akershus og Statsforvalteren i Vestfold og Telemark (1 dg)
- Nettverksledersamling for ledere av ressurspsykeleiernettverk i regionen (1 dg)
- Nettverkssamling for sosionomer som arbeider i palliasjon, vår og høst (1 dg)
- Erfaringsseminar for brukersteder av Carer Support Needs Assessment Tool (CSNAT) i regionen, vår og høst (1/2 dg)
- Digital undervisning hver annen uke, målgruppe primært leger som utdannes i Kompetanseområde palliativ medisin, men tilbys også helsepersonell ved palliative sentra i regionen

KLBs nettside står sentralt i formidlingsarbeidet og målgruppen for sidene er helsepersonell. Sidene oppdateres jevnlig med informasjon om praktisk palliasjon, nyheter fra fagfeltet, aktuelle artikler, nasjonale og internasjonale arrangement av relevans.

KLB har en Facebook-side med over 2000 følgere. Her legges det fortløpende ut aktuelle nyheter fra fagområdet.

## Annet

Sosionom Caroline Steen Abrahamsen har hatt deler av sin stilling i klinisk arbeid ved sengepost for lindrende behandling, Ullevål. Hun hadde 40 nyhenviste pasienter inklusive deres pårørende.

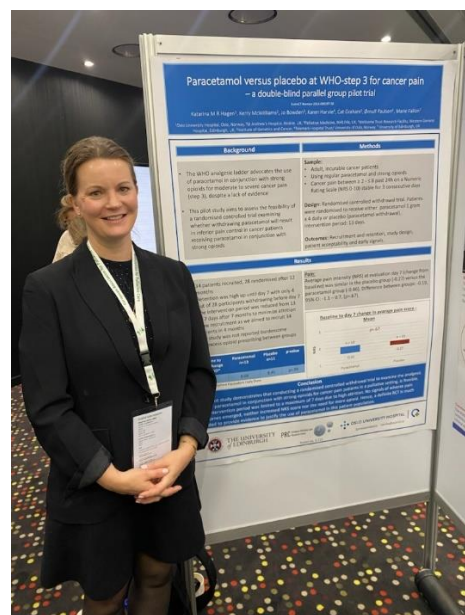
## Postere på konferanser

**Olav E. Yri, Astrid T. Karlsson, Guro L. Astrup, Marie Birketvedt, Nina K. Aass, Stein Kaasa.** «Patient-reported outcomes in long-term survivors after treatment for brain metastases». PRC seminar Zurich.

**Lisa H. Koteng, Kari Sand, Ingvild Paur, Asta Bye, Bente Ervik, Tora S. Solheim, Inger O. Ottestad, Trude R. Balstad** «Exploring the barriers to diagnosing malnutrition in patients with cancer: A study on oncologists' perspectives». PRC seminar i Zurich, ESPEN Congress i Milano.

**Caroline Steen Abrahamsen, Marthe Bråthen, Eline Kjørsvik Steen** «Ivaretakelse av voksne pårørende i Avdeling for kreftbehandling (AKB), Oslo universitetssykehus». Landskonferanse i palliasjon, Bergen.

**Katarina M R Hagen, Kerry McWilliams, Jo Bowden, Karen Harvie, Cat Graham, Ørnulf Paulsen, Marie Fallon** «A double-blind parallel group pilot trial of paracetamol versus placebo at step 3 for cancer pain». EAPC Research Congress, Barcelona.



## **Abstract på konferanser**

**Arne Westgaard, Aleksandra Pirnat, Marianne Hjermland, Nina Aass, Stein Kaasa, Olav Dajani**

“Performance status and albumin predict survival from last line chemotherapy for pancreatic and other gastrointestinal cancers”. PRC seminar, Zürich.

**Arne Westgaard, Aleksandra Pirnat, Marianne Hjermland, Nina Aass, Stein Kaasa, Olav Dajani**

“Performance status is a strong predictor of survival before last line chemotherapy for patients with pancreatic cancer compared with other gastrointestinal cancers”. EAPC Research Congress, Barcelona.

**Trude Balstad, Marianne Bråtteit, Tora Solheim, Lisa Koteng, Asta Bye, Rasmus D. Jakobsen, Bente Schødt-Osmo, Siv Hilde Fjeldstad, Marianne Erichsen, Ola Magne Vagnildhaug, Ingvild Paur, Inger Ottestad**

“Validity of dietary intake methods in cancer cachexia”. Presentert på The 46th ESPEN Congress on Clinical Nutrition and Metabolism, Milano.

**Linda Aimée H. Kvæl, Asta Bye, Astrid Bergland, Cecilie F. Olsen**

“Simulation-based Training for Patient Participation in Intermediate Care: Healthcare Professionals` Experiences with the Four Habits Communication Model: A mixed Method Study”. Presentert på The 27th Nordic Congress of Gerontology, Stockholm.

**Daniela Lillekroken, Asta Bye, Liv Halvorsrud, Olav E Yri, Torunn Wester, Marianne J Hjermland, Stein Kaasa, Nina Aass, Tonje Lundebø**

“Living with brain metastases - A qualitative study about patient-and family members' coping strategies”. Presentert på PRC seminar, Zürich.

**Pernille Lunde, Asta Bye, Jostein Grimsmo, Are Hugo Pripp, Vibeke Ritschel, Even Jarstad, Birgitta B Nilsson**

“Long-term cardiovascular risk in post-cardiac rehabilitation patients after one year follow-up using a smartphone application: 4-year post intervention follow-up of a randomized controlled trial”. Presentert på ESC Preventive Cardiology, Athen.

**Tora Solheim, Barry J A Laird, Trude Balstad, Guro B Stene, Vickie Baracos, Asta Bye, Olav Dajani, Andrew E Hendifar, Florian Strasser, Martin R Chasen, Matthew Maddocks, Melanie R Simpson, Eva Skovlund, Gareth O Griffiths, Jonathan Hicks, Janet S Graham, Fiona Kyle, Marie T Fallon, Stein Kaasa**

“Results from a randomised, open-label trial of a multimodal intervention (exercise, nutrition and anti-inflammatory medication) plus standard care versus standard care alone to attenuate cachexia in patients with advanced cancer undergoing chemotherapy”. Presentert på ASCO Annual Meeting, Chicago.

**Katarina M R Hagen, Kerry McWilliams, Jo Bowden, Karen Harvie, Cat Graham, Ørnulf Paulsen, Marie Fallon**

«A double-blind parallel group pilot trial of paracetamol versus placebo at step 3 for cancer pain”. EAPC Research Congress, Barcelona.

### **Annen formidling**

**Blogginlegg EAPC Blog** “Anticancer treatment – is it always the best choice for people with cancer?” Hjermstad M

### **Bokkapitler**

**Amaia Urrizola, Tonje Lundeby, Marianne J Hjermstad, Luc Deliens, Augusto Caraceni, Marie Fallon, Stein Kaasa**

“The role of Health Literacy and care Pathways in the Provision of Palliative care and patientcentred care: A discussion Paper”. In: T. Hole, M Kvangersnes, BJ Landstad, EK

Bårdsgjerde, SE Tippet-Spirtou (eds) *Towards Sustainable Good Health and Well-being*.  
Springer International Publishing, 2024

### **Oppslag i media**

Kronikk i Aftenposten 28.10.24 «Dødshjelpdebatt på faglige premisser» co-signert Olav Yri, Stein Kaasa, Nina Aass.

### **Nettverksarbeid**

En av KLBs viktige oppgaver er å være pådriver for etablering og bistand til drift av kompetansenettverk i helseregionen. De etablerte nettverkene er en viktig kanal for formidling av ny kunnskap og implementering av nasjonale retningslinjer. Det er registrert totalt ca.1200 ressurssykepleiere fra både kommune- og spesialisthelsetjenesten i de ulike nettverkene. KLB er representert i drifts- og styringsgrupper i alle nettverkene og arrangerer årlig en samling for ledere av nettverkene i regionen.

Det er etablert et kompetansenettverk av sosionomer i regionen som driftes av KLBs sosionom. Nettverket avholder fagdager to ganger årlig.

### **Kommunale prosjekter**

KLB samarbeider med Statsforvalteren i Østfold, Buskerud, Oslo og Akershus og Statsforvalteren i Vestfold og Telemark om tildeling av prosjektmidler til kompetansehevende prosjekter innen lindrende behandling i kommunene. Målet med tilskuddsordningen er å styrke kvaliteten i tilbudet og bidra til kompetanseoppbygging innen lindrende behandling og omsorg ved livets slutt. 25 kommuner og 34 prosjekter fikk tildelt midler i 2024. KLB avholder årlig en samling for prosjektlederne for erfaringsutveksling og inspirasjon til videre prosjektarbeid.



## Deltakelse i råd og utvalg

KLB er representert i ulike råd og utvalg lokalt og regionalt, i nasjonale arbeids- og referansegrupper i regi av Helsedirektoratet og har et godt samarbeid med de tre andre regionale kompetansetjenestene.

- Revidering av veileder Beslutningsprosesser ved begrensning av livsforlengende behandling, Helsedirektoratet. Guro Lindviksmoen Astrup
- Arbeidsgruppe for Kompetanseområde palliativ medisin, Helsedirektoratet. Nina Aass
- Referansegruppe for oppfølging av Stortingsmelding 24, Helsedirektoratet. Torunn Wester
- Arbeidsgruppe revidering av nasjonalt handlingsprogram for palliasjon i kreftomsorgen, Helsedirektoratet. Caroline S Abrahamsen
- Nasjonalt handlingsprogram for hepatocellulært karsinom (levercellekraft) og Nasjonalt handlingsprogram for pancreaskraft, Helsedirektoratet. Olav Dajani
- Norsk referansegruppe for Livets siste dager. Ane S Nøding
- EORTC QOL-group. Guro Lindviksmoen Astrup
- Editorial board i Tidsskriftet Seminars in Oncology nursing. Guro Lindviksmoen Astrup
- Klinisk etikkomité OUS. Nina Aass og Guro Lindviksmoen Astrup
- Medlem i Norsk Gastrointestinal Cancergruppe; lever og pancreasgruppen. Olav Dajani
- Styremedlem og medlem i fagråd Pancreaskreftnettverk Norge (PKNN brukerorganisasjon). Olav Dajani, Arne Westgaard, Asta Bye
- Styremedlem i Norsk forening for palliativ medisin. Olav Yri
- Fagråd for klinisk ernæring OUS. Lisa H Koteng, Kristin S Hustad
- Forskningsutvalg i Kreftklinikken, OUS. Tonje Lundeby, Marianne J Hjermsstad
- Scientific Advisory Board i EU-prosjektet E-QuoL. Tonje Lundeby
- Scientific Committee EAPC 2024 Research congress. Marianne J Hjermsstad
- Cancer Mission Quality of Life cluster (EU). Amaia Urrizola
- Leder av programkomité for Landskonferansen i sosialt arbeid. Caroline S Abrahamsen

## **Forskning og fagutvikling**

### **Fagutviklingsprosjekter**

#### **Implementering av Carer Support Needs Assessment Tool (CSNAT)**

CSNAT er et klinisk kartleggingsverktøy for systematisk kartlegging av behov for støtte til pårørende til alvorlig syke. KLB har et regionalt ansvar for implementering av verktøyet gjennom de palliative sentrene. Alle sykehus i regionen har lisens til å bruke CSNAT. Lisensen gjelder for eget sykehus og tilhørende kommuner. KLB har fortsatt mye veiledning og undervisning i regionen om bruk av verktøyet, samt at vi arrangerer erfaringswebinar to ganger i året for brukere som har tatt eller ønsker å ta i bruk verktøyet.

#### **Kompetanseplan grunnleggende palliasjon for sykepleiere**

KLB har vært delaktig i å utvikle kompetanseplan i grunnleggende palliasjon for sykepleiere ansatt i AKB. Fagsykepleiere på sykehus i regionen har gitt tilbakemeldinger og den skal gjøres tilgjengelig for de palliative sentrene i regionen primo 2025, samt til aktuelle sengeposter på OUS.

#### **Palliasjon til pasienter med andre diagnoser enn kreft**

Som følge av at SLB skal flytte all virksomhet til Radiumhospitalet i mars 2025, ble det høst 2024 nedsatt en arbeidsgruppe for å utrede palliasjon til pasienter med andre diagnosegrupper enn kreft på Ullevål. KLB har vært involvert i dette arbeidet som vil fortsette i 2025.

#### **Forhåndssamtaler**

Etter at de nasjonale faglige rådene ble publisert i desember 2023, ble det etablert en arbeidsgruppe ledet av KLB for å implementere forhåndssamtaler ved OUS. Det ble besluttet å innføre en nivå 1 prosedyre som skal gjelde pasienter med alvorlig somatisk sykdom og kort forventet levetid. Arbeidsgruppen består av representanter med ulike profesjoner på tvers av klinikkene ved sykehuset.

## Ivaretagelse av pårørende til pasienter i AKB

KLB har hatt ansvar for prosjekt ivaretagelse av pårørende til pasienter i AKB. Det er utarbeidet egen retningslinje og i det videre arbeidet skal det fokuseres på implementering i avdelingen.



## Forskning

Forskningsaktiviteten ved KLB er en del av forskningsnettverket European Palliative Care Research Centre (PRC). PRC er Kreftforeningens senter for pasientsentrert behandling og er finansiert av OUS og Kreftforeningen. Hovedmålsettingen for forskningen er at pasienter med kreft får best mulig kunnskapsbasert pasientsentrert behandling gjennom hele pasientforløpet. Forskningsgruppen er tverrfaglig og består av leger, sykepleiere, klinisk ernæringsfysiologer, sosiolog og psykolog. Alle forskerne underviser ved universiteter og høyskoler og har også annen formidlingsaktivitet i regi av KLB.

Det er gitt veiledning til 10 PhD-kandidater til sammen 440 t, samt 2 masterstudenter. Det ble avlagt 1 doktorgrad.

## Veiledning

Masteroppgave: Thea Ulrikke Bech-Hanssen Kopperud og Hanna Mathilde Ravn Døssland: *“The impact of symptoms of anxiety and depression on appetite and body weight in pancreatic cancer patients. Secondary analysis of PALLiON, a Cluster Randomized controlled trial”*.

### PhD-kandidater:

Elias D Lundereng: *“Development and implementation of digital patient-centered care pathways”*. Hovedveileder Tonje Lundeby, medveileder Marianne Jensen Hjermsstad

Kristin Vassbotn Guldhav: *“Satisfaction with care and health-related quality of care in caregivers of patients with advanced cancer”*. Medveileder Tonje Lundeby

Katarina Rønning Hagen: *“Optimizing pain treatment in patients with advanced cancer”*. Hovedveileder Olav Erich Yri, medveileder Nina Aass

Rebecca Rootwelt Winther: *“Patient-reported outcomes and overall survival in patients with Brain Metastases – results from a prospective cohort study”*. Hovedveileder Marianne Jensen Hjermsstad, medveiledere Olav Erich Yri og Nina Aass

Astrid Telhaug Karlsson: *“Brain metastases from lung cancer- Treatment practice, survival, patient functioning and quality of life after treatment”*. Hovedveileder Olav Erich Yri, medveiledere Marianne Jensen Hjermsstad og Nina Aass

Terese Solvoll Skåre: *“Implementation of computer assisted symptom assessment in cancer care”*. Medveileder Tonje Lundeby

Thuy-Tien Maria Huynh: *“Associations between biomarkers, late effects in head and neck cancer survivors and radiation dose distribution, to guide patient selection for proton-therapy”*. Medveileder Guro Lindviksmoen Astrup (disputerte 18. oktober 2024)

Anne Marte Gudmundsstuen: *«Patient reported functioning and quality of life after allogeneic stem cell transplantation – a randomized trial with individual adjusted nutrition”*. Medveileder Marianne Jensen Hjermsstad

Eivind Storaas: *“Are hospitals ready for Implementing innovative E-health tools? A prospective implementation science study of the process of ICT installation»*. Hovedveileder Tonje Lundeby, medveileder Marianne Jensen Hjermsstad

Elise Marie Ihler Soldal: *«Development and implementation of an advance care planning approach in oncology using digital support”*. Hovedveileder Guro Lindviksmoen Astrup, medveileder Amaia Urrizola Martinez og Tonje Lundeby

Avlaqte doktorgrader: Morena Shkodra: *“Clinical assessment of cancer pain patients: focus on neuropathic pain”*. Disputerte 23. april 2024. Hovedveileder Stein Kaasa.

## **Forskningsprosjekter**

**Satisfaction with care and health-related quality of life in caregivers of patients with advanced cancer.**

Prosjektleder Kristin Vassbotn Guldhav, Helse Førde. Prosjektperiode: 2021 - 2027

**Implementation of computer assisted symptom assessment in cancer care.**

Prosjektleder Therese S Skåre, Ålesund Sjukehus. Prosjektperiode: 2020 - 2025

**Cachexia consensus.**

Prosjektleder Barry J. Laird, University of Edinburgh, Skottland. Prosjektperiode: 2021 – 2024

**Development of a questionnaire to measure IADL in patients with brain metastases: Phase IV field testing.**

Linda Dirven, Amsterdam Medical Centre, Nederland. Prosjektperiode: 2019 – 2024

**Update of EORTC questionnaire quality of life in breast cancer patients; EORTC OLQ-BR45.**

Prosjektleder Vesna Bjelic-Radistic, HELIOS Universitätsklinikum Wuppertal, Tyskland

Prosjektperiode: 2018 – 2024

**Update of the EORTC QoL module for pancreatic cancer patients – an EORTC Phase II-IV testing.**

Prosjektleder Deborah Fitzimmons, Swansea University, Storbritannia. Prosjektperiode: 2021 – 2024

**MATRIX Multimodal Approach Targeting treatment Refractory cancers next generation technologies and trials.**

Prosjektleder Stein Kaasa, Oslo universitetssykehus. Prosjektperiode: 2021 - 2027

**PARAcetamol with STRong OPioids (ParaStop).**

Prosjektleder Ørnulf Paulsen, Sykehuset Telemark. Prosjektperiode: 2021 – 2026

**Brain metastases in Norway - improved classification and treatment – BrainMet.**

Prosjektleder Stein Kaasa, Oslo universitetssykehus. Prosjektperiode: 2017 - 2024

**MyPath. Developing and implementing innovative Patient-Centred Care Pathways for cancer patients.**

Prosjektleder Stein Kaasa, Oslo universitetssykehus. Prosjektperiode: 2022 - 2027

**JANE Joint Action networks of expertise (I og II).**

Prosjektleder Stein Kaasa, Oslo universitetssykehus. Prosjektperiode: 2023 - 2028

**Quality of Life in Oncology - EuOnQoL: Measuring what matters for cancer patients and survivors In Europe.**

Prosjektleder Stein Kaasa, Oslo universitetssykehus. Prosjektperiode: 2023 - 2026

**Vitenskapelige artikler**

**Caraceni A, Laird B, Hjermland MJ, Koteng LH, Sjøgren P, Kaasa S.** *From Vision to Reality: The Evolution of Palliative Care in European Oncology.* From Vision to Reality: The Evolution of Palliative Care in European Oncology. 2024

**Yri OE, Astrup LV, Karlsson AT, Helvoirt R, Hjermsstad MJ, Husby KM, Loge JH, Lund JA, Lundeby T, Paulsen O, Skovlund E, Marius-loan Taran MI, Winther RR, Aass N, Kaasa S.** *Survival and quality of life after first-time diagnosis of brain metastases: a multicenter, prospective, observational study.* The Lancet Regional Health – Europe. 2024

**Scherrens AL, Jacobs A, Beernaert K, Pardon K, Raemdonck E, Fallon M, Cresswell K, Faric N, Williams R, Lundeby T, Hjermsstad MJ, Deliëns L, Kaasa S.** *Integrating patient-centred and tumour-centred cancer care: the EU-MyPath implementation project offers an innovative digital solution with care pathways.* Palliative Care and Social Practice. 2024

**Oort Q, Reijneveld JC, Sikkes SAM, Koekkoek JAF, Boele F, Young T, Brannan C, Chalk T, Talacchi A, Mazzotta A, Narita Y, Sato H, Miyakita Y, Shamieh O, Alrjoob W, Pace A, Petranovic D, Ploh M, Capela A, Silva J, Hjermsstad MJ, Purkart TU, Seidel C, Talhi N, Pichler J, Höllmüller I, Brown L, Hand M, Klein M, Aaronson NK, Uitdehaag BMJ, Taphoorn MJB, Dirven L;** EORTC Quality of Life Group and the EORTC Brain Tumor Group. *Instrumental activities of daily living in neuro-oncology: international validation of the EORTC IADL-BN32 questionnaire.* European Journal of Cancer. 2024

**Westgaard A, Pirnat A, Hjermsstad MJ, Aass N, Kaasa S, Dajani OF.** *Prognostic Value of Performance Status, Albumin, and CRP in Last-Line Chemotherapy for Pancreatic vs. Other Gastrointestinal Cancers—Simple Tools Matter.* Current Oncology. 2024

**Urrizola A, Dajani O, Aass N, Bjerkeset E, Hjermsstad MJ, Kaasa S, Klepstad P, Pirnat A, Raaness I, Steinsheim H, Bye A.** *Nutrition impact symptom monitoring and weight loss outcomes: a longitudinal radiotherapy study.* BMJ Supportive Palliative Care. 2024

**Yule MS, Thompson J, Leesahatsawat K, Sousa MS, Anker SD, Arends J, Balstad TR, Brown LR, Bye A, Dajani O, Fallon M, Hjermsstad MJ, Jakobsen G, McDonald J, McGovern J, Roeland EJ, Sayers J, Skipworth RJE, Ottestad IO, Phillips I, Simpson MR, Solheim TS, Vagnildhaug OM, McMillan D, Laird BJA, Dolan RD;** Cancer Cachexia Endpoints Working Group. *Biomarker endpoints in cancer cachexia clinical trials: Systematic Review 5 of the cachexia endpoint series.* Journal of Cachexia, Sarcopenia and Muscle. 2024

**Brown LR, Sousa MS, Yule MS, Baracos VE, McMillan DC, Arends J, Balstad TR, Bye A, Dajani O, Dolan RD, Fallon MT, Greil C, Hjermsstad MJ, Jakobsen G, Maddocks M, McDonald J, Ottestad IO, Phillips I, Sayers J, Simpson MR, Vagnildhaug OM, Solheim TS, Laird BJA, Skipworth RJE:** *'Body weight and composition endpoints in cancer cachexia clinical trials: Systematic Review 4 of the cachexia endpoints series.* Cachexia Endpoint Series Working Group'. Journal of Cachexia, Sarcopenia and Muscle. 2024

**Karlsson AT, Hjermland MJ, Aass N, Skovlund E, Kaasa S, Yri OE.** *Overall survival after radiotherapy for brain metastases according to ECOG status. A prospective study of 294 NSCLC patients.* *Cancers* 2024.

**Huynh TM, Falk RS, Hellebust TP, Dale E, Astrup GL, Hjermland MJ, Malinen E, Bjordal K, Kiserud CE, Herlofson BB, Nome R, Amdal CD.** *Chronic fatigue in long-term survivors of head and neck cancer treated with radiotherapy.* *Radiotherapy and Oncology.* 2024

**Hjermland MJ, Jakobsen G, Arends J, Balstad T, Brown LR, Bye A, Coats AJS, Dajani OF, Dolan RD, Fallon MT, Greil C, Grzyb A, Kaasa S, Koteng LH, May AM, McDonald J, Ottestad I, Philips I, Roeland EJ, Sayers J, Simpson MR, Skipworth RJE, Solheim TS, Sousa MS, Vagnildhaug OM, Laird BJA; Cancer Cachexia Endpoints Working Group.** *Quality of life endpoints in cancer cachexia clinical trials: Systematic review 3 of the cachexia endpoints series.* *Journal of Cachexia, Sarcopenia and Muscle.* 2024

**Vagnildhaug OM, Balstad TR, Ottestad I, Bye A, Greil C, Arends J, Baracos V, Brown LR, Dajani OF, Dolan RD, Fallon M, Fraser E, Grzyb A, Hjermland MJ, Jakobsen G, Kaasa S, McDonald J, Philips I, Sayers J, Simpson MR, Sousa MS, Skipworth RJE, Laird BJA, Solheim TS; Cancer Cachexia Endpoints Working Group.** *Appetite and dietary intake endpoints in cancer cachexia clinical trials: Systematic Review 2 of the cachexia endpoints series.* *Journal of Cachexia, Sarcopenia and Muscle.* 2024

**Hjermland MJ, Pirnat A, Aass N, Andersen S, Astrup GL, Dajani O, Garresori H, Guldhav KV, Hamre H, Haukland EC, Jordal F, Lundebj T, Løhre ET, Mjåland S, Paulsen Ø, Semb KA, Staff ES, Wester T, Kaasa S.** *PALLiative care in ONcology (PALLiON): A cluster-randomised trial investigating the effect of palliative care on the use of anticancer treatment at the end of life.* *Palliative Medicine.* 2024

**Biedroń G, Wilk M, Nowakowski J, Kuzmiersz P, Guła Z, Strach M, Brkic A, Haugeberg G, Korkosz M.** *Impact of comorbidities on patient-reported outcomes in psoriatic arthritis: a single centre cohort study.* *Rheumatology International.* 2024

**Taylor KJ, Amdal CD, Bjordal K, Astrup GL, Herlofson BB, Duprez F, Gama RR, Jacinto A, Hammerlid E, Scricciolo M, Jansen F, Verdonck-de Leeuw IM, Fanetti G, Guntinas-Lichius O, Inhestern J, Dragan T, Fabian A, Boehm A, Wöhner U, Kiyota N, Krüger M, Bonomo P, Pinto M, Nuyts S, Silva JC, Stromberger C, Specenier P, Tramacere F, Bushnak A, Perotti P, Plath M, Paderno A, Stempler N, Kouri M, Grégoire V, Singer S; EORTC Quality of Life Group and the EORTC Head and Neck Group.** *Long-term health-related quality of life in head and neck cancer survivors: A large multinational study.* *International Journal of Cancer.* 2024

**Huynh TM, Dale E, Falk RS, Hellebust TP, Astrup GL, Malinen E, Edin NFJ, Bjordal K, Herlofson BB, Kiserud CE, Helland Å, Amdal CD.** *Radiation-induced long-term dysphagia in*



*survivors of head and neck cancer and association with dose-volume parameters.*

Radiotherapy and Oncology. 2024

**Balstad, T. R., Bråtveit, M., Solheim, T. S., Koteng, L. H., Bye, A., Jakobsen, R. D., et al.** *Validity of dietary intake methods in cancer cachexia.* Supportive and palliative care. 2024

**Jordhøy, M. S., Røyset, I. M., Saltvedt, I. T., Grønberg, B. H., Halsteinli, V., Døhl, Ø., Saltyte Benth, J. et al.** *Geriatric assessment with management for older patients with cancer receiving radiotherapy: a cluster-randomised controlled pilot study.* BMC Medicine. 2024

**Koteng, L. H., Sand, K., Paur, I., Bye, A., Ervik, B., Solheim, T. S., Balstad, T. R. et al.** *Exploring the barriers to diagnosing malnutrition in patients with cancer: A study on oncologists' perspectives.* Clinical Nutrition Open Science. 2024

**Lillekroken, D., Bye, A., Halvorsrud, L., Terragni, L., & Debesay, J.** *Food for Soul—Older Immigrants' Food Habits and Meal Preferences After Immigration: A Systematic Literature Review.* Journal of Immigrant and Minority Health. 2024

**Lunde, P., Grimsmo, J., Nilsson, B. B., Bye, A., & Finbråten, H. S.** *Health literacy in patients participating in cardiac rehabilitation: A prospective cohort study with pre-post-test design.* International Journal of Cardiology: Cardiovascular Risk and Prevention. 2024

**Olsen, S. U., TAZMINI, K., Aas, A.-M., Ranhoff, A. H., Pripp, A. H., Hesseberg, K., Bye, A. et al.** *The incidence and mortality of refeeding syndrome in older hospitalized patients, based on three different diagnostic criteria: A longitudinal study.* Clinical Nutrition ESPEN. 2024

**Stray, K., Wibe, T., Debesay, J., & Bye, A.** *Older adults' perceptions and experiences of interprofessional communication as part of the delivery of integrated care in the primary healthcare sector: a meta-ethnography of qualitative studies.* BMC Geriatrics. 2024

**Yule, M. S., Thompson, J., Leesahatsawat, K., Sousa, M. S., Anker, S. D., Arends, J., Dolan, R. D. et al (2024).** *Biomarker endpoints in cancer cachexia clinical trials: Systematic Review 5 of the cachexia endpoint series.* Journal of Cachexia, Sarcopenia and Muscle. 2024

**Scherrens AL, Jacobs A, Beernaert K, Pardon K, Raemdonck E, Fallon M, Cresswell K, Faric N, Williams R, Lundeby T, Hjermsstad MJ, Deliens L, Kaasa S.** *Integrating patient-centred and tumour-centred cancer care: the EU-MyPath implementation project offers an innovative digital solution with care pathways.* Palliative Care and Social Practice. 2024

**Guldhav KV, Andersen JR, Eldal K, Lundeby T, Hegland PA.** *Practices for Reporting Scale Structure and Summarizing Scores in Studies Using FAMCARE Scale to Assess Caregiver Satisfaction with Cancer Care: A Scoping Review.* Patient Related Outcome Measures. 2024

**Hamfjord J, Guren TK, Glimelius B, Sorbye H, Pfeiffer P, Dajani O, Lingjærde OC, Tveit KM, Spindler KG, Pallisgaard N, Kure EH.** *Exploring Early Kinetic Profiles of CEA, ctDNA and cfDNA in Patients With RAS-/BRAF-Mutated Metastatic Colorectal Cancer.* Clinical Colorectal Cancer. 2024

**Voskanyan V, Marzorati C, Sala D, Grasso R, Pietrobon R, van der Heijden I, et al.** *Psychosocial factors associated with quality of life in cancer survivors: umbrella review.* Journal of Cancer Research and Clinical Oncology. 2024

**Shkodra M, Mulvey M, Fallon M, Brunelli C, Zecca E, Bracchi P, et al.** *Application and accuracy of the EAPC/IASP diagnostic algorithm for neuropathic cancer pain and quantitative sensory testing profile in patients with pain due to cancer.* Pain Reports. 2024

**Rossi R, Medici F, Habberstad R, Klepstad P, Cilla S, Dall'Agata M, et al.** *Development of a predictive model for patients with bone metastases referred to palliative radiotherapy: Secondary analysis of a multicenter study (the PRAIS trial).* Cancer Medicine. 2024

**Minnai F, Shkodra M, Noci S, Brunelli C, Pigni A, Zecca E, et al.** *Genomic Study in Opioid-Treated Cancer Patients Identifies Variants Associated With Nausea-Vomiting.* Journal of Pain and Symptom Management. 2024.

**Lund J, Lydersen S, Aksnessæther B, Solberg A, Wanderås A, Lervåg C, et al.** *Image guided radiotherapy in curative treatment for prostate cancer. 5-year results from a randomized controlled trial (RIC-trial).* Radiotherapy and Oncology. 2024

**Engelaar M, Bos N, van Schelven F, Lorenzo ISN, Couespel N, Apolone G, et al.** *Collaborating with cancer patients and informal caregivers in a European study on quality of life: protocol to embed patient and public involvement within the EUonQoL project.* Research Involvement and Engagement. 2024

**Diernberger K, Clausen E, Murray G, Wee B, Kaasa S, Hall P, et al.** *Cancer pain assessment and management: does an institutional approach individualise and reduce cost of care?* BMJ Supportive and Palliative Care. 2024

**Cilla S, Rossi R, Habberstad R, Klepstad P, Dall'Agata M, Kaasa S, et al.** *Explainable Machine Learning Model to Predict Overall Survival in Patients Treated With Palliative Radiotherapy for Bone Metastases.* JCO Clinical Cancer Informatics. 2024

**Brenne AT, Løhre ET, Knudsen AK, Lund J, Thronæs M, Driller B, et al.** *Standardizing Integrated Oncology and Palliative Care Across Service Levels: Challenges in Demonstrating Effects in a Prospective Controlled Intervention Trial.* Oncology and Therapy. 2024

**Barratt DT, Klepstad P, Dale O, Kaasa S, Somogyi AA.** *Pharmacokinetic and neuroimmune pharmacogenetic impacts on slow-release morphine cancer pain control and adverse effects.* The Pharmacogenomics Journal. 2024

**Apolone G, Costantini M, Caselli L, Bos N, Caraceni A, Ciliberto G, et al.** *Validation of the European Oncology toolkit for the self-assessment of Quality of Life (EUonQoL-Kit) in cancer patients and survivors: study protocol of a pan European survey.* BMC Public Health. 2024

Til sammen utgjør dette 7 førsteforfatterskap og 10 sisteforfatterskap.

## **Ansatte**

### Fast ansatte:

Nina Aass, seksjonsleder/professor UiO

Torunn Wester, enhetsleder/MPhil

Ane Steen Nøding, fagutviklingssykepleier

Caroline Steen Abrahamsen, sosionom/MSc

Hege Aker Isaksen, spesialsykepleier

Marianne Jensen Hjermsstad, seniorforsker/PhD

Tonje Lundeby, forsker/PhD, administrativ leder PRC

Madeleine Lamkin Solberg, konsulent

Guro Lindviksmoen Astrup, forsker

Kristin Solheim Hustad, forsker/klinisk ernæringsfysiolog

Trine Hogstvedt Gravli, forskningskoordinator

### Engasjementer knyttet til forskningsprosjekter:

Lisa Koteng, forskningskoordinator

Olav Dajani, forsker/PhD

Arne Westgaard, forsker/PhD

Asta Bye, professor, PhD

Astrid Telhaug Karlsson, stipendiat

Rebecca Rootwelt Winther, stipendiat

Alen Brkic, postdoc

Amaia Urrizola, postdoc

Elise Marie Ihler Soldal, stipendiat

Elias David Lundereng, stipendiat

Eivind Storaas, stipendiat (permisjon fra sommer 2024)

Ragnhild Schultz, stipendiat (foreldrepermisjon fra høst 2024)

Line Foss, rådgiver

### **Referansegruppe**

Referansegruppen for KLB ble opprettet i 2016. Medlemmene representerer andre helseforetak, brukere, utdanningsinstitusjoner og primærhelsetjenesten. Referansegruppen består av:

Ragnhild Monsen, fagsykepleier/PhD ved Lovisenberg Lindring og Livshjelp,  
førsteamanuensis Lovisenberg Diakonale Høgskole

Gerd Nonstad, brukerrepresentant

Vibeke Bruun Lorentsen, førsteamanuensis ved VID vitenskapelige høgskole

Ørnulf Paulsen, overlege ved Sykehuset Telemark

Hilde Beate Gudim, fastlege på Skui Legekontor

Referansegruppen møter årlig ledelsen på KLB etter at årsrapporten er oversendt. På møtet er det en gjennomgang av aktivitet og fremtidige planer, hvor referansegruppen spiller en viktig rolle med tanke på nye satsningsområder.



## **Regional kompetansetjeneste for lindrende behandling (KLB), Helse Sør-Øst**

Besøksadresse: Radiumhospitalet, Ullernchaussen 70, 0379 Oslo

Postadresse: Oslo universitetssykehus HF, Postboks 4950 Nydalen, 0424 Oslo

Telefon: 22 93 40 16

[www.palliasjon.no](http://www.palliasjon.no)

[www.facebook.com/regionalkompetansetjeneste for lindrende behandling.](https://www.facebook.com/regionalkompetansetjeneste%20for%20lindrende%20behandling)

[Helse Sør-Øst](#)