

Навіщо проводити діагностику?

Щоб визначити

- сильні сторони та труднощі дитини
- який вид підтримки може бути потрібен дитині
- чи має дитина порушення інтелектуального розвитку



Діагностика включає



Співбесіди з дитиною/
підлітком



Аналіз історії
їхнього розвитку



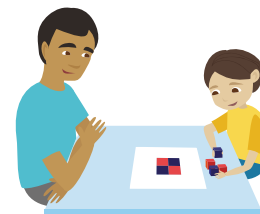
Співбесіди з батьками



Медичні обстеження



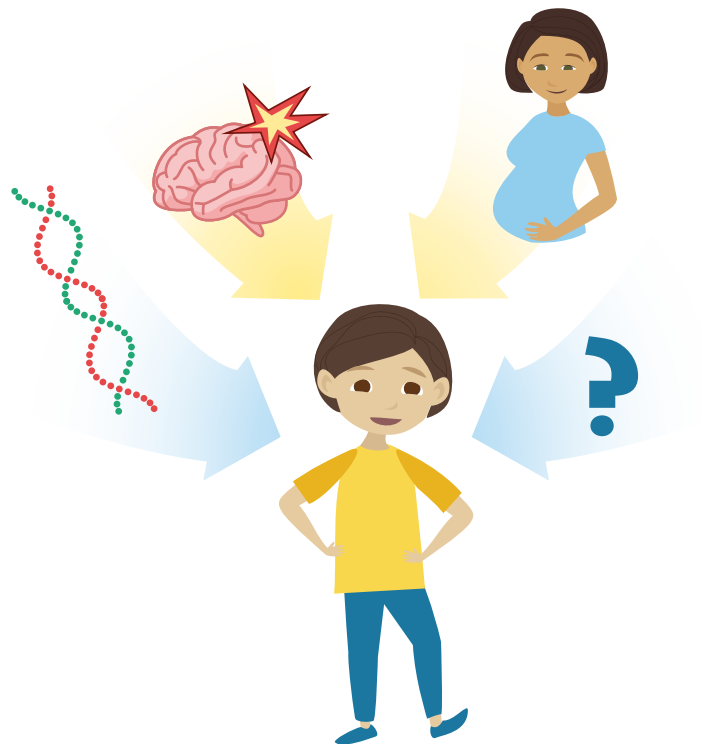
Інформація з дитячого
садка або школи



Тестування психологом

Що спричиняє порушення інтелектуального розвитку?

- Генетичні фактори
- Травми
- Хвороби
- Невідомі причини



Кожна людина унікальна

У кожного своя особистість, сильні сторони, труднощі та потреби



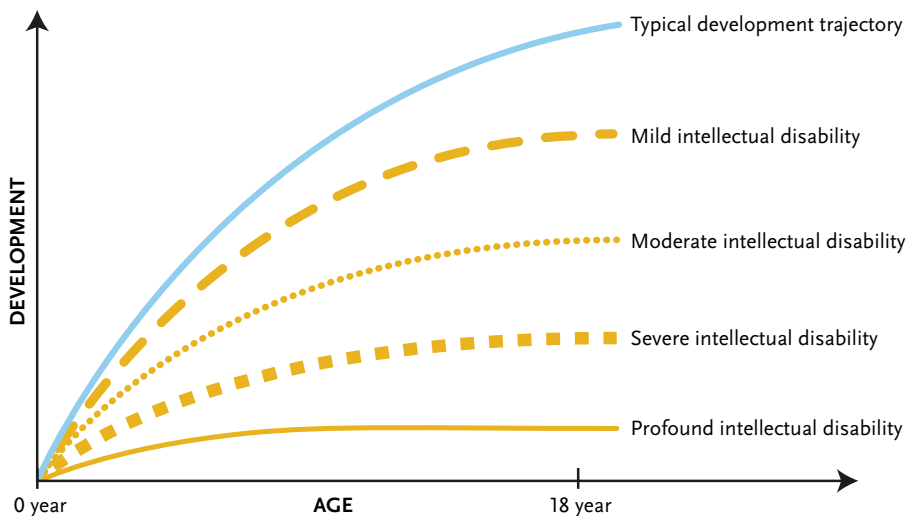
Розвиток

- Кожна дитина розвивається у власному темпі — одні навчаються швидко, іншим потрібно більше часу
- Рівень складності навичок, яких можуть набути діти, різниться від дитини до дитини



Ступінь порушення інтелектуального розвитку

- Порушення інтелектуального розвитку класифікують від легкого до глибокого
- Потреба в допомозі залежить від тяжкості порушення інтелектуального розвитку та наявності інших діагнозів чи додаткових труднощів



Підлітковий вік та доросле життя

У багатьох людей виникають питання щодо майбутнього

- освіта
- робота
- дозвілля
- друзі
- стосунки
- самовизначення
- особисті фінанси
- житло
- здоров'я
- водійські права
- сексуальність
- народження дітей



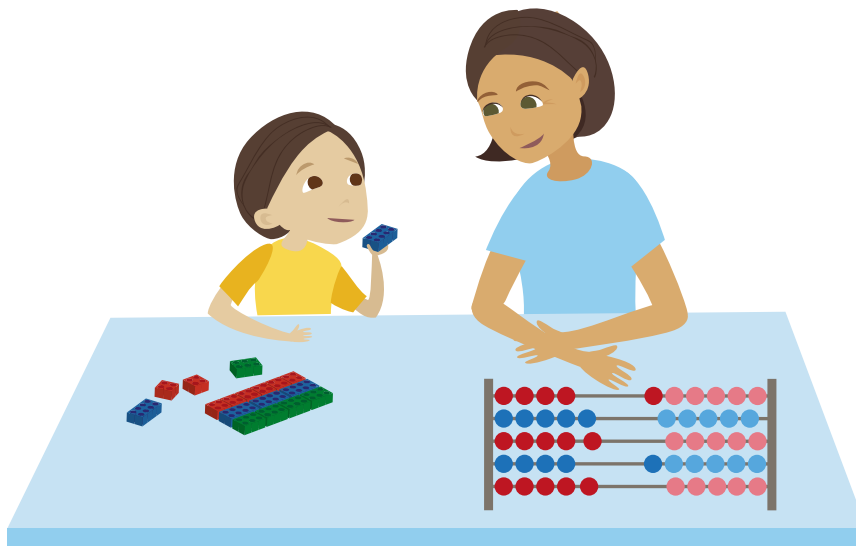
Стан на все життя

- Порушення інтелектуального розвитку є станом на все життя
- Це не захворювання, воно не проходить, як вірус
- Порушення інтелектуального розвитку може бути непомітним
- Належна допомога та послуги важливі для забезпечення повноцінного й активного життя



Навчання

- Завдання мають відповідати рівню розвитку
- Потребує більше часу для виконання завдань
- Навчається ефективніше, виконуючи завдання кілька разів
- Краще навчається через практичний досвід



Мислення та розв'язання проблем

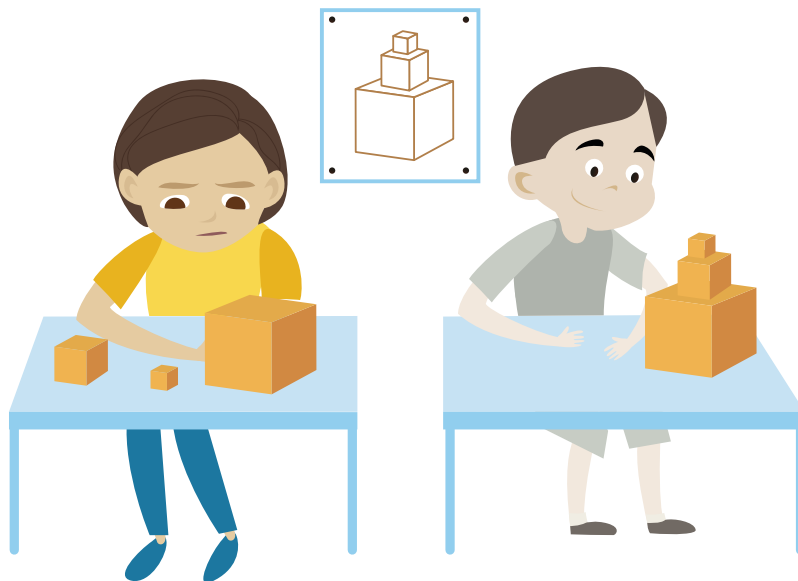
Можуть виникати труднощі

- із застосуванням вивченого по-новому чи в новій ситуації
- з плануванням і виконанням завдання
- з розумінням того, чого не можна побачити чи торкнутися



Темп

Потребує більше часу для обмірковування, навчання та виконання справ



Увага

Можуть виникати труднощі

- з роботою над одним завданням тривалий час
- із зосередженням на кількох речах одночасно
- зі сприйняттям більш ніж одного повідомлення водночас



Мовлення

- Потребує більше часу для висловлювання думок
- Спілкується простими словами
- Говорить короткими реченнями
- Має складнощі з розумінням інших, коли вони використовують довгі речення та складні слова
- Має складнощі з розумінням інших, коли вони кажуть одне, а мають на увазі інше, наприклад «водити за носа»
- Дехто може потребувати використання зображень, жестової мови чи інших форм комунікації



Соціальні навички

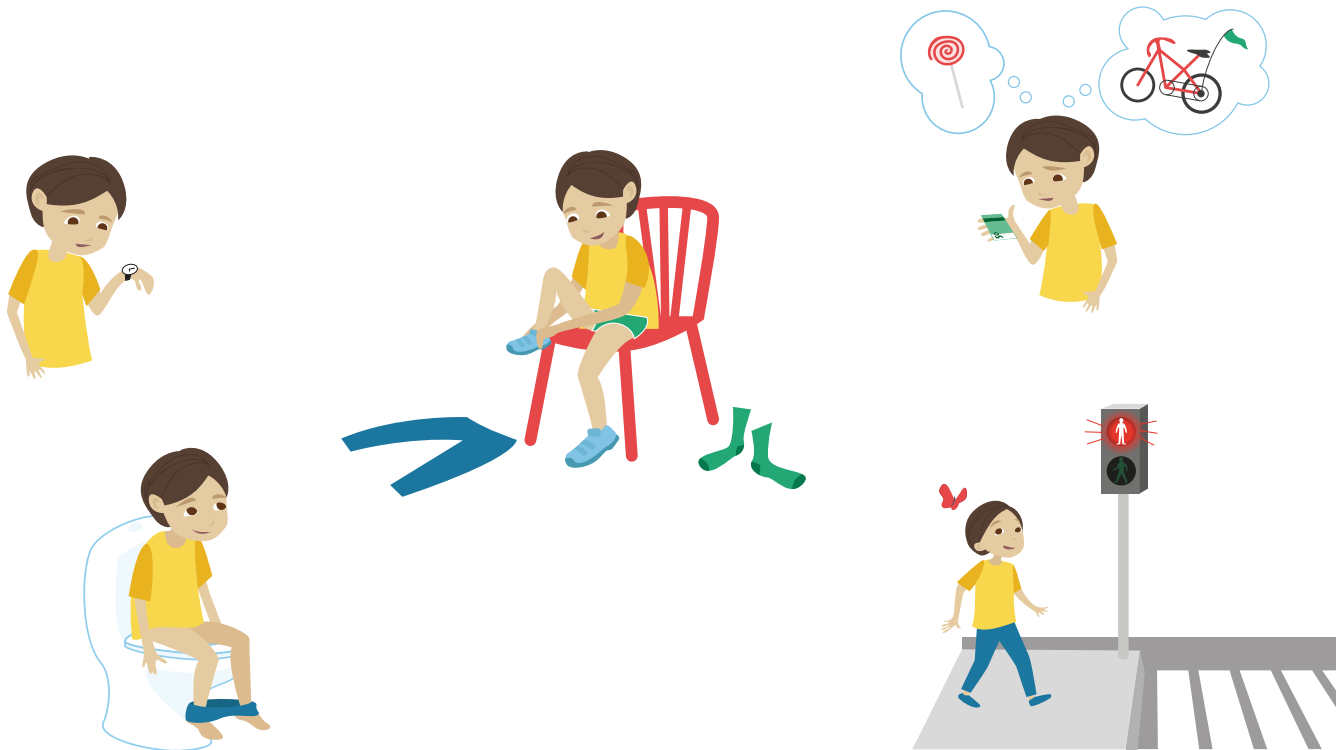
Можуть виникати труднощі

- з розумінням того, як гратися з іншими
- з розумінням і засвоєнням правил гри
- із встановленням і збереженням дружніх стосунків
- із встановленням меж, щоб уникнути обману чи експлуатації



Самостійність

Потребує індивідуальної адаптації та практики, щоб стати більш самостійним



Емоції

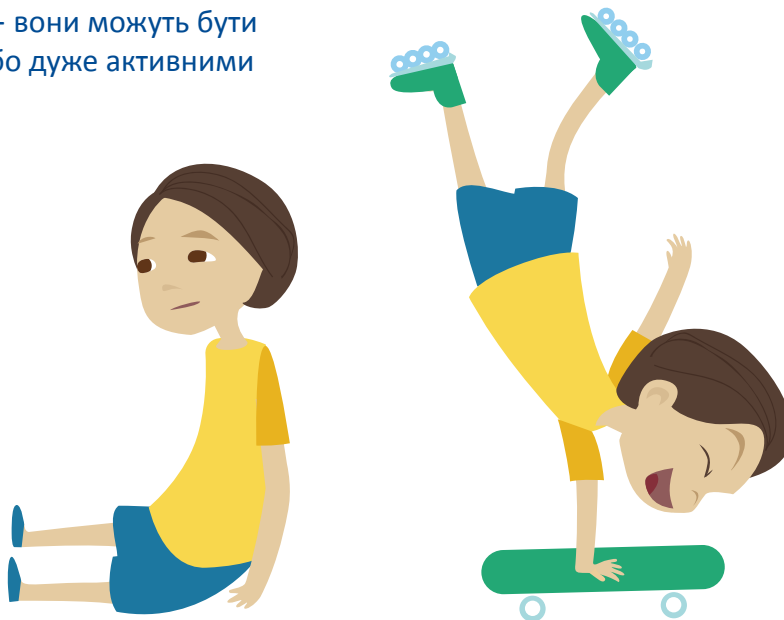
Декому складно розпізнавати, визначати та регулювати емоції



Труднощі з регулюванням емоцій та рівня активності можуть призвести до поведінкових проблем та/або психічних розладів

Рівні активності

Декому складно адаптувати чи регулювати свій рівень активності — вони можуть бути або дуже пасивними, або дуже активними



Труднощі з регулюванням емоцій та рівня активності можуть призвести до поведінкових проблем та/або психічних розладів

Навчання

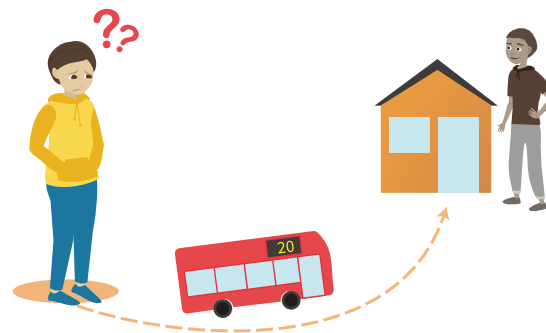
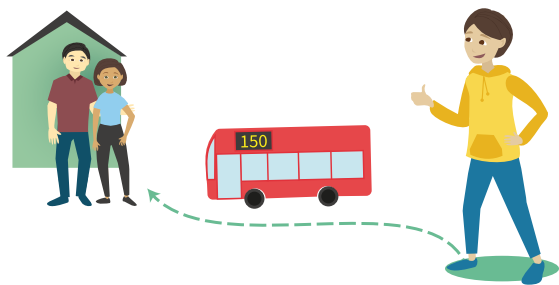
- Завдання мають відповідати рівню розвитку
- Потребує більше часу для виконання завдань
- Навчається ефективніше, виконуючи завдання кілька разів
- Краще навчається через практичний досвід



Мислення та розв'язання проблем

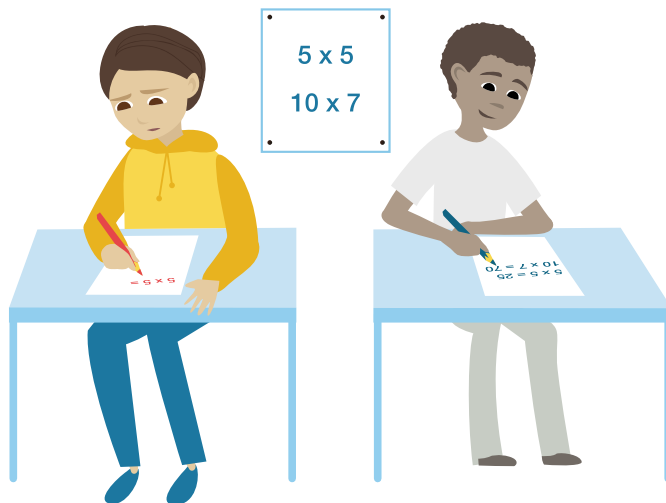
Можуть виникати труднощі

- із застосуванням вивченого по-новому чи в новій ситуації
- з плануванням і виконанням завдання
- з розумінням того, чого не можна побачити чи торкнутися



Темп

Потребує більше часу для обмірковування, навчання та виконання справ



Увага

Можуть виникати труднощі

- з роботою над одним завданням тривалий час
- із зосередженням на кількох речах одночасно
- зі сприйняттям більш ніж одного повідомлення водночас



Мовлення

- Потребує більше часу для висловлювання думок
- Спілкується простими словами
- Говорить короткими реченнями
- Має складнощі з розумінням інших, коли вони використовують довгі речення та складні слова
- Має складнощі з розумінням інших, коли вони кажуть одне, а мають на увазі інше, наприклад «водити за носа»
- Дехто може потребувати використання зображень, жестової мови чи інших форм комунікації



Соціальні навички

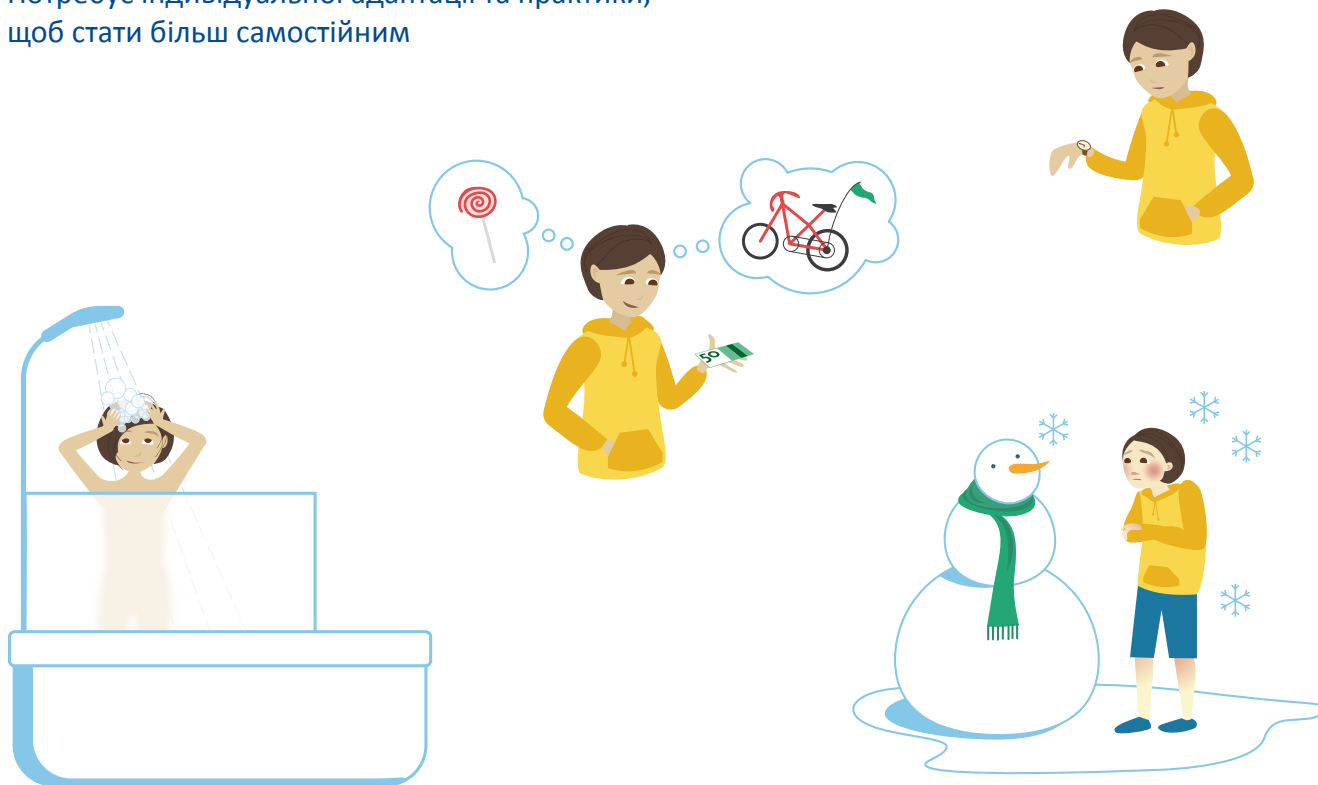
Можуть виникати труднощі

- з розумінням соціальних правил та інтерпретацією соціальних сигналів
- із встановленням і збереженням дружніх стосунків
- з розумінням того, про що доречно говорити та чим ділитися з іншими
- із встановленням меж, щоб уникнути обману чи експлуатації



Самостійність

Потребує індивідуальної адаптації та практики,
щоб стати більш самостійним



Емоції

Декому складно розпізнавати, визначати та регулювати емоції



Труднощі з регулюванням емоцій та рівня активності можуть призвести до поведінкових проблем та/або психічних розладів

Рівні активності

Декому складно адаптувати чи регулювати свій рівень активності — вони можуть бути або дуже пасивними, або дуже активними



Труднощі з регулюванням емоцій та рівня активності можуть призвести до поведінкових проблем та/або психічних розладів