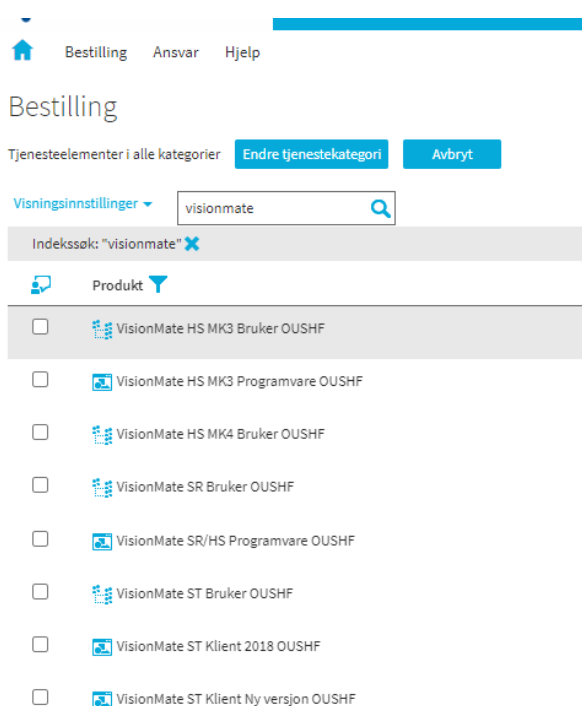


Installering og tilgang for nye brukere - Thermo Scientific Visionmate ST/SR/HS

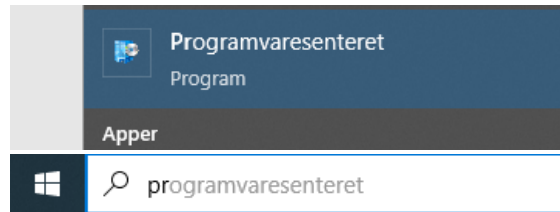
Bestille innstallering av programvare og tilgang til programmet

1. Åpne minSykehuspartner (fra OUS/Ahus/SSHF intranett)
2. Velg BAT (Bestille tilgang)
3. Søk på VisionMate (her vises søkeresultatet ved OUS)



4. Første gang man tar i bruk programmet på en PC må installering av programvaren bestilles – bestill programvare tilhørende den/de modeller man har:
 - a. Enkeltrørskanner: **VisionMate ST Klient 2018/ST Klient Ny versjon** (Nb! for modeller produsert før 2018 må «ST Klient 2018» bestilles. Kontakt leverandøren om du er usikker på når din modell er produsert)
 - b. Plateskanner: **VisionMate SR/HS Programvare** (SingleRack (lav grå)/HighSpeed MK4 (høy svart, *hvit* innside))
 - c. Plateskanner eldre modell: **VisionMate HS MK3 Programvare** (HighSpeed MK3 (høy svart, *svart* innside))
5. Alle brukere må bestille tilgang/snarvei til programvaren, tilhørende korrekt skanner:
 - a. VisionMate ST Bruker
 - b. VisionMate SR Bruker
 - c. VisionMate HS MK3 Bruker
 - d. VisionMate HS MK4 Bruker

- e. Når tilgang/snarvei er gitt:
 - i. gå inn på Programvaresenteret



- ii. Finn VisionMate programmet du har bestilt (det kan ta litt tid (time/timer) før programmer dukker opp i Programvaresenteret, oppdater Workspace i mellomtiden og sjekk igjen)
 - iii. Trykk på ikonet og så installer

- 6. Dongle, som Sykehuspartner benytter ved installering på pc, medfølger instrumentet. Sørg for å ha denne tilgjengelig når lokal brukerservice SP kommer.

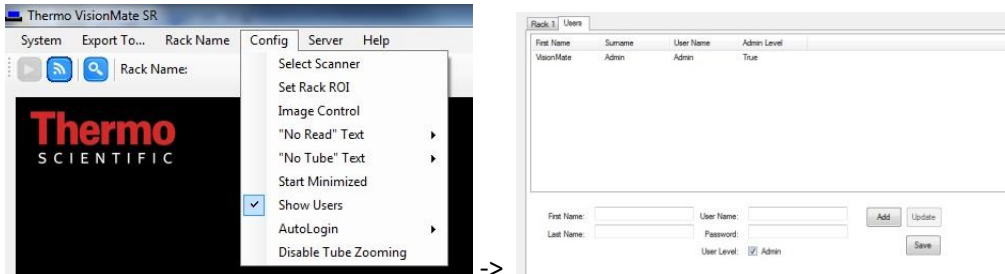
(fortsetter på neste side)

Innstillinger før bruk

I VisionMate programmet:

1. Under Config menyen:

- a. Show Users, pass på at det er huket av for feltet User Level – Admin.



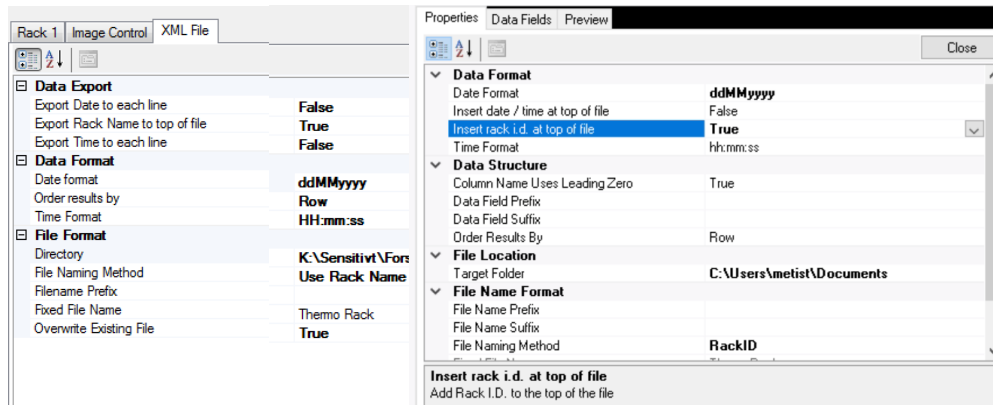
2. Alle brukere må logge inn ved hjelp av brukernavn og passord som følger med programvaren

- a. brukernavn: Admin, passord: Thermo

3. Under Rack Name menyen:

- a. velg Request before scan

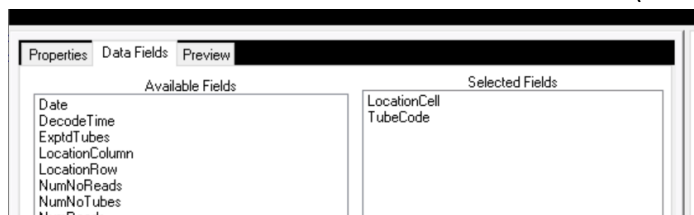
4. Under fanen XML File/Properties (litt avhengig av programversjon, vil dette se litt ulikt ut):



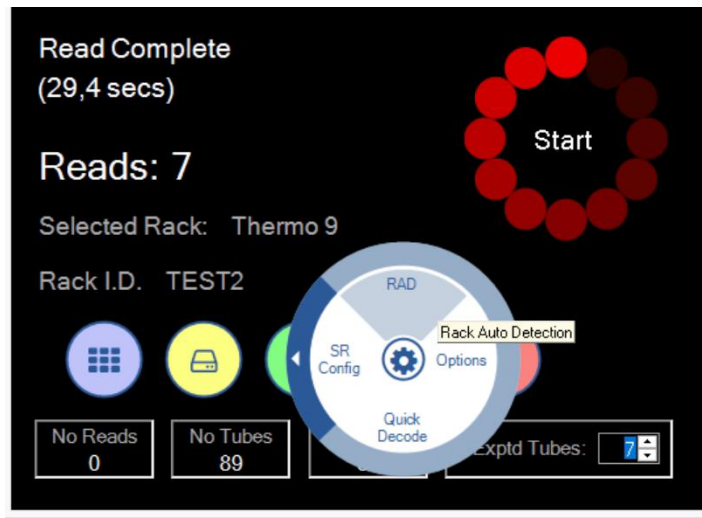
- a. Export Rack Name to top of file/Insert rack id at top of file: True
- b. Order Results by: Row. Dette sikrer at formatet på xml-filen bli korrekt, og at import av barkoder/ posisjonsinformasjon til eBiobank blir korrekt
- c. Directory/Target Folder: sett inn stien/browse frem til den mappen hvor xml filene skal plasseres. Nb! Dette må være en fellesmappe alle brukerne har tilgang til
- d. File Naming Method: Use Rack Name/RackID
- e. Overwrite Existing File: skal settes til True

5. (for den nyeste programvaren) Under Data Fields fanen:

- a. Kontroller at korrekte felt står under Selected Fields (i korrekt rekkefølge)



6. Første gang man skal benytte nyeste programvare på SR-modellen, må skanneren kalibreres
 - a. Angi antall rør som står i boksen i feltet Exptd Tubes



Tips: skulle man trenge hjelp av Sykehuspartner underveis, registrer sak og be om å bli kontaktet av Avdeling Sykehusspesifikke kliniske løsninger/Lab lokal.

I eBiobank:

Les relevante kapitler slik at du er helt sikker på at alt blir korrekt ved opplasting av xml-filer! Det er spesielt viktig ved opplasting av xml-fil når man allokterer/henter inn prøvenes barkoder (Allocate 2D Barcode i Folder)

1. Før import/opplasting til eBiobank må xml-filen kontrolleres:
 - a. Sikre at innholdet (barkodene) stemmer med prøvene i boksen som er skannet
 - i. Tips: marker filnavnet, høyreklikk og velg rediger for å åpne xml-filen i Notisblokk
 - ii. Kontakt SP hvis innholdet i xml-fil ikke er korrekt, da må brukeropsettet/rettigheter gjennomgås
 - b. Barkodene må angis vannrett:
 - i. altså A01, A02, A03, osv:

```
<?xml version="1.0" encoding="utf-8" standalone="yes"?>
<ThermoRack>
  <Rack_ID>B-00004427</Rack_ID>
  <Date>20190405</Date>
  <Time>12:04:33</Time>
  <Tubes>
    <Tube>
      <Location>A01</Location>
      <Code>E0000000994</Code>
    </Tube>
    <Tube>
      <Location>A02</Location>
      <Code>E0000000995</Code>
    </Tube>
    <Tube>
      <Location>A03</Location>
      <Code>E0000000996</Code>
    </Tube>
    <Tube>
      <Location>A04</Location>
      <Code>E0000000997</Code>
    </Tube>
  </Tubes>
</ThermoRack>
```

- ii. Listes de opp loddrett (A01, B01, C01) må Order Results by settes til Row (se info litt høyere opp). Slett filen og skann boksen på nytt.